

## نظری به تغییرات جمعیت روستایی در ایران (دید آماری)

دکتر حسین آسایش\*

### مقدمه

واقعیت این است که بدون هیچ شک و تردیدی، در جهان امروز راه توسعه از تنگ راه جمعیت می گذرد و گذر از این تنگ راه به سلامت ممکن نیست مگر اینکه زوایای این تنگ راه به دقت بررسی و شناخته شود. طرح و اجرای هیچ برنامه ای یا پروژه ای در یک روستای کوچک یا یک شهر کلان ممکن نیست که ریشه در زمین و جمعیت و مسایل آن نداشته باشد. گفته ها و شینده های مکرر کنفرانس های ملی و بین المللی و نتایج تحقیقات در سرتاسر جهان در باب جمعیت و توسعه و شاخه های مربوط به آن، جملگی وام دار این پیام بسیار مهم برای بقای جهان است.

### تحولات تاریخی جمعیت روستایی ایران

قبل از ورود آریاییها به ایران، دامنه های جنوب غربی زاگرس و خوزستان شمالی که قلمرو عیلامی ها به شمار می رفت، دارای تمدنی درخشان بوده است. در این زمان اکثر مردم در زیستگاهها و به تعبیر امروزی روستاهای کم جمعیت و پراکنده نواحی مستعد ساکن بوده اند. البته وجود معدودی شهر را در میان آنها نمی توان انکار نمود. استیلای

\* استاد دانشگاه آزاد اسلامی واحد علوم و تحقیقات

آریاییهای متمدن بر نواحی مختلف موجب شروع توسعه شهرها و روستاهای ایران شد. در دوره های مادها، هخامنشیان، اشکانیان و ساسانیان، شهرها و مراکز جمعیتی بزرگی بوجود آمد که بعدها صحنه وقوع رویدادهای مهم تاریخی گردیده است. دوره ساسانی پررونق ترین زمان تمدن ایرانی بود. شاید به جرأت بتوان گفت که در طول تاریخ ایران تا قبل از قرن حاضر تنها در این زمان بود که جمعیت شهری در ایران فزونی شدیدی گرفت و توانست جمعیت روستایی را تحت تأثیر خود قرار دهد. در حقیقت این دوره اوج شهرنشینی در ایران بوده که از مهمترین شهرهای آن مدائن (شامل ۷ شهر) بوده است.<sup>۱</sup> طبق یک سرشماری، در زمان اردشیر بابکان، تعداد شهرها به ۵۵۴ و روستاها به شش هزار بالغ گردید.

البته در این دوره زندگی روستایی نیز از توسعه زیادی برخوردار بود، هرچند که مناسبات بزرگ مالکی، مشقات فراوانی برای روستاییان و زارعان بوجود آورده بود. در قرون دهم تا دوازدهم بر اثر تحولات سیاسی در کشور، شهرنشینی شدت گرفت و شهرهایی مانند ری و نیشابور بوجود آمد. در این عهد تحول چشمگیری در جمعیت روستایی رخ نداد و استیلای مالکان بر روستاییان شکل دیگری پیدا نمود.<sup>۲</sup>

حمله مغولان و ترکان به ایران در قرن سیزدهم تا پانزدهم میلادی، اسفبارترین ضایعه ملی به شمار می رود، ولی در توسعه روستاهای کشور نقش عمده ای داشته است. مغولان که اصولاً مخالف شهرنشینی بودند، صدها شهر پرجمعیت را به آتش کشیده، ویران کردند و میلیونها نفر را از دم تیغ گذراندند. از این رو گروههای زیادی از مردم به روستاهای امن و مناطق کوهستانی کشور پناه بردند و دسته ای از آنها مجبور به کوچ نشینی و تغییر مکان زندگی خود شدند تا از تعرضات به دور مانند. بنابراین در این دوره به تدریج شهرهای بزرگی چون ری، سبزوار و نیشابور رو به زوال نهادند و در عوض پراکندگی جمعیت فزونی یافت و این شکل جدید توزیع جمعیت تا حدود زیادی در توسعه روستاها نیز از فزونی جمعیت برخوردار شدند و به جز مناطق مرزی، سایر نقاط بر اثر

۱- کریستین سن، آ، ایران در زمان ساسانیان

۲- مهدوی، مسعود، (۱۳۷۷)، مقدمه ای بر جغرافیای روستایی ایران، انتشارات سمت، چاپ اول، صفحه ۱۰۱

ایجاد امنیت داخلی، توسعه بسیار یافت، اما این ثبات دیری نپایید و حمله افغانها و به دنبال آن ترکتازی نادر و تزلزل زندیه باعث فروپاشی دوباره نظام اجتماعی و نیز وقوع کشتارهای فراوان شد.

با روی کار آمدن قاجار و کم شدن قلمرو ایران و بروز جنگهای خونین، جمعیت ایران به شدت کاهش یافت و توسعه نظام خانخانی در روستاها و اعمال فشار بر رعایا موجب فزونی فاصله بین دولت و روستاییان شد. انقلاب مشروطیت باعث قیام ملی گردید، پس از مشروطیت مجدداً قدرت خانها توسعه یافت و هر واحد روستایی بصورت یک سرزمین مجزا اداره شد. با اینکه بزرگ مالکی پیوسته برای زارعان مشکل آفرین بود، نباید این نکته را نادیده گرفت که اوج رشد کشاورزی و شکوفایی روستاها در این زمان بوده است.<sup>۱</sup>

### ۱- اطلاعات جمعیتی روستاهای ایران

بطور کلی اطلاعات جمعیتی بخصوص تعداد و پراکندگی آن، اغلب در کشورهای در حال توسعه از طریق سرشماری یا نمونه گیری جمع آوری می شود. اگر چه سرشماری عمومی بطور علمی در سال ۱۷۴۹ در سوئد انجام شده است. احتمالاً برای اولین بار در ایران در سال ۱۲۵۲ شمسی، صنایع الدوله برآوردی از حدود جمعیت روستایی به عمل آورد که براساس آن جمعیت ایران معادل ۱۱،۵ میلیون نفر تخمین زده شد که حدوداً ۴۳،۵ درصد آن در روستاها زندگی می کرده اند.

در زمان قاجاریه تلاشهای پراکنده ای برای شمارش جمعیت انجام گرفت که این امر، اغلب بصورت موردی و موضعی به اجرا درآمد. در سال ۱۲۹۷ به منظور ثبت وقایع چهارگانه، اداره ثبت احوال کشور تأسیس شد. با ثبت اطلاعات مربوط به تولد، فوت، ازدواج و طلاق توسط اداره مذکور، ضرورت اطلاع از جمعیت کشور و تعیین سازمانی که موظف به جمع آوری این اطلاعات باشد مورد توجه قرار گرفت.

در سال ۱۳۰۳ شمسی با تصویب آیین نامه ای، مسئولیت جمع آوری و مرکزیت بخشیدن به آمارهای مورد نیاز برعهده وزارت کشور گذاشته شد. تصویب نامه مذکور با انجام تغییراتی در سال ۱۳۰۷ از تصویب مجلس شورای وقت گذشت و جنبه قانونی یافت و از آن زمان، اداره ثبت احوال کشور تغییر نام داد. اداره مزبور از سال ۱۳۴۹ با نام سازمان ثبت احوال کشور به انجام وظایف قانونی خویش ادامه داده است. در خرداد ماه سال ۱۳۱۸، اولین قانون سرشماری به تصویب مجلس شورای ملی رسید. متأسفانه از این تاریخ تا سال ۱۳۳۵ اطلاعات دقیقی از جمعیت روستایی در دست نیست.

### - تحول جمعیت روستایی در ایران در سرشماریهای مختلف

آمارها نشان می دهد که جمعیت روستایی کشور در دهه های گذشته نسبت به کل جمعیت از رشد کمتری برخوردار بوده، در نتیجه نسبت روستانشینی سیر نزولی پیموده، بطوری که  $\frac{2}{3}$  جمعیت در سال ۱۳۳۵ به حدود  $\frac{2}{5}$  (کمی بیشتر) در سال ۱۳۷۵ رسیده است. جدول شماره ۱، نقاط شهری و روستایی را درمقاطع مختلف سرشماری نشان می دهد. با مقایسه اعداد این جدول، ملاحظه می گردد که جمعیت روستایی اگر چه در سال ۱۳۳۵ حدود ۶۹ درصد از کل جمعیت را تشکیل میداد، لیکن عدد خالص جمعیت روستایی ۱۳ میلیون نفر بوده که این نسبت و تعداد جمعیت در سال ۱۳۷۵ به ۳۸،۷ درصد و حدود ۲۳ میلیون نفر بالغ گشته است.

ملاحظه می شود که جمعیت روستایی نسبت به سال ۱۳۳۵ حدود ۱،۸ برابر افزایش یافته است و این نکته از لحاظ جغرافیایی حائز اهمیت است که با افزایش  $\frac{1}{8}$  برابری جمعیت روستایی، آیا ساخت و سازها و امکانات زیستی و اقتصادی لازم برای این جمعیت، با میزان توسعه ای که در کل جامعه حاصل شده و همچنین با تحولاتی که در دنیا رخ داده است، مطابقت و هماهنگی دارد یا نه؟

در مورد جمعیت شهری باید اذعان داشت که جمعیت شهری نسبت به سال ۱۳۳۵، حدود ۳،۸ برابر در سال ۱۳۷۵ افزایش داشته است. همراه با این افزایش جمعیت شهری، شهرهای جدید ساخته شده، شهرکهای اقماری بوجود آمده و شهرهای قدیمی توسعه

فیزیکی قابل توجهی در سطح و ارتقاع کسب کرده اند؛ مشاغل متناسب با جمعیت شهری حتی المقدور ایجاد گردیده و راهها، فرودگاهها و سایر تأسیسات علمی، فرهنگی و اقتصادی برای جمعیت شهرنشین مهیا گشته است؛ ولی توسعه روستایی به مانند توسعه شهرها صورت نپذیرفته است و این خود موجب عدم تعادل سطوح زندگی شهری و روستایی گردید و ما شاهد پیامدهای آن هستیم.

رشد جمعیت شهری در ایران به میزان ۲٫۳ برابر در سالهای ۱۳۳۵-۱۳۴۵، ۴٫۵ برابر در سالهای ۱۳۴۵-۱۳۵۵ و حدود ۲٫۳ برابر در سالهای ۱۳۵۵-۱۳۶۵ نسبت به جمعیت روستایی فزونی داشته است. در حالی که رشد طبیعی جمعیت کشور بطور کلی بین ۲٫۷ تا ۳٫۵ درصد برآورد گردیده است.

این موضوع بوضوح آشکار می سازد که بالا بودن نرخ رشد جمعیت شهرها و مهاجر پذیر بودن آنها و پایین بودن میزان رشد جمعیتی روستاها با مهاجر فرستی آنها مرتبط می باشد. این روند مهاجرتی در دهه ۴۵-۱۳۵۵ و به تعبیر دیگر پس از اصلاحات ارضی ۱۳۴۱ شدت گرفت بطوری که سالانه جمعیت انبوهی از روستاییان به شهرها مهاجرت می نمودند.

جدول ۱- جمعیت کشور به تفکیک شهری و روستایی در سالهای مختلف (میلیون نفر)

عنوان	۱۳۳۵	۱۳۳۵	۱۳۴۵	۱۳۶۵	۱۳۷۰	۱۳۷۵
کل جمعیت	۱۸٫۹	۲۵٫۸	۳۳٫۷	۵۱٫۴	۵۵٫۸	۶۰
شهری	۵٫۹	۹٫۸	۱۵٫۹	۲۸٫۸	۳۱٫۸	۳۶٫۸
روستایی	۱۳٫۰۰	۱۶٫۰	۱۷٫۸	۲۲٫۶	۲۴٫۰	۲۳٫۲
رشد جمعیت در دوره (%)	-	۳٫۱۳	۲٫۷۱	۳٫۹۰	۲٫۴۶	۱٫۴۷

جمعیت غیرساکن در مناطق روستایی در نظر گرفته شده است.

مأخذ سرشماری عمومی نفوس و مسکن سالهای ۱۳۴۵، ۱۳۵۵، ۱۳۶۵، ۱۳۷۵ و طرح آمارگیری جاری جمعیت سال ۱۳۷۰ مرکز آمار ایران

البته با توجه به تبدیل شدن روستاهای پرجمعیت به شهر در سالهای اخیر تأثیر زیادی بر کاهش رشد جمعیت روستاها و متعاقباً افزایش مضاعف نسبت جمعیت شهری داشته، اما با ذکر این مسئله نمی توان نقش مهاجرت را نادیده گرفت.

افزایش جمعیت روستایی در دهه ۱۳۵۵-۱۳۶۵ دلایل مختلفی دارد: اولاً بخشی از افزایش جمعیت روستائیان در این دوره به مهاجرت افغانها و سکونت آنان در روستاهای شرقی کشور مربوط بوده است و همچنین قسمت زیادی از جمعیت روستاها به شهرکهای بزرگی مربوط بوده که در اطراف شهرها شکل گرفته و توسعه یافته اند.

با توجه به اینکه جمعیت روستایی ایران در سال ۱۳۷۵ نسبت به سال ۱۳۶۵ رشد کمی داشته است (۰٫۲ درصد) و آن هم می توان مهاجرت بی رویه روستاها به شهرها و افزایش جاذبه های شهری دانست.

براساس جدول شماره ۲، که رشد جمعیت کل کشور در طی سالهای ۱۳۳۵-۱۳۷۵ را نشان می دهد، ملاحظه می گردد که طی سالهای ۱۳۳۵ تا ۱۳۷۵ رشد جمعیت کل کشور کاهش یافته بطوری که رشد جمعیت کل کشور در سال ۱۳۳۵ برابر با ۳٫۱ درصد به ۲ درصد در سال ۱۳۷۵ رسیده است. در حالیکه رشد جمعیت روستایی کشور در سال ۱۳۷۵ نسبت به سالهای پیش دارای کاهش قابل ملاحظه ای می باشد.

جدول شماره ۲- رشد جمعیت روستایی و شهری ایران در چهار دوره سرشماری (به درصد)

شرح	۱۳۳۵-۱۳۳۵	۱۳۴۵-۱۳۳۵	۱۳۶۵-۱۳۴۵	۱۳۷۵-۱۳۶۵
مناطق شهری	۵	۵	۵٫۵	۳٫۲
مناطق روستایی و عشایری	۲٫۱	۱٫۱	۱٫۵	۰٫۲
کل کشور	۳٫۱	۲٫۷	۳٫۷	۲

مأخذ: مرکز آمار ایران، نتایج تفصیلی کل کشور

### - بررسی تغییرات جمعیت شهری و روستایی طی سالهای ۱۳۳۵-۱۳۷۵

براساس نتایج سرشماری سال ۱۳۷۵ جمعیت ایران معادل ۶۰ میلیون نفر گردیده است، که از این تعداد ۳۶،۸ میلیون نفر در شهرها و ۲۳،۲ میلیون نفر در روستاهای کشور ساکن بوده اند. به عبارت دیگر، حدود ۶۱،۳ درصد جمعیت، شهرنشین بوده و ۳۸،۷ درصد باقیمانده در روستاها زندگی می کرده اند. در مطالعات جمعیتی شهری و روستایی هر کشور نسبت جمعیت شهری به روستاییان و یا بالعکس از اهمیت خاصی برخوردار است. در ایران طی صدها سال جمعیت روستایی بر جمعیت شهری فزونی داشته است، ولی روند تغییرات جمعیت شهری و روستایی در چند سال اخیر به تدریج این نظم را بر هم زده بطوری که در سال ۱۳۵۹ جمعیت روستایی با جمعیت شهری برابر گشته است، بنابراین سال ۱۳۵۹ را می توان نقطه عطف تاریخ مطالعات جمعیتی به حساب آورد. اگر به نرخ رشد جمعیت شهری و روستایی که در جدول شماره ۲، آمده است توجه کنیم، نتایج زیر حاصل می شود:

۱- رشد جمعیت شهری طی دوره سرشماری ۱۳۶۵-۱۳۷۵ برابر است با ۳،۲ درصد

۲- رشد جمعیت روستایی طی دوره سرشماری ۱۳۶۵-۱۳۷۵ برابر است با ۰،۲ درصد.

با مقایسه درصد جمعیت شهری و روستایی نسبت به کل کشور در سالهای مختلف ملاحظه می گردد که همچنان به جمعیت شهری افزوده و از جمعیت روستایی کشور کاسته می شود.

با ملاحظه جدول شماره ۲، می توان این تغییرات را از سال ۱۳۳۵ تا ۱۳۷۵ مشاهده کرد. درصد جمعیت شهری از کل کشور در سال ۱۳۳۵ برابر با ۳۱،۴ درصد به ۶۱،۳ درصد در سال ۱۳۷۵ رسیده است. در حالیکه درصد جمعیت روستایی از ۶۸،۶ درصد در سال ۱۳۳۵ به ۳۸،۳ درصد در سال ۱۳۷۵ رسیده است.

علت عمده فزونی یافتن جمعیت شهری بر جمعیت روستایی در سه عامل عمده خلاصه می شود:

۱- تبدیل شدن تعداد زیادی از روستاهای کشور به شهر، که این تبدیل صرفاً براساس عدد جمعیت صورت می گیرد و برخی از مناطق تبدیل شده و اگر چه هنوز روستا هستند، در تقسیمات کشوری جزء شهرها محسوب می گردند. به عبارت دیگر تبدیل روستاها به شهرها تأثیری مضاعف در کاهش جمعیت روستایی و افزایش جمعیت شهری دارد.

۲- در رشد و توسعه فیزیکی شهرها تعداد قابل توجهی از روستاها در دامنه توسعه قرار گرفته و جزء محلات شهر در می آیند که قطعاً در این صورت دیگر از هویت حقیقی و حقوقی روستا اثری باقی نمی ماند. ضمن اینکه جمعیت این قبیل روستاها جزء جمعیت شهر گسترش یافته محسوب می گردد.

۳- مهاجرت ساکنان روستاها به شهرها عامل اصلی فزونی جمعیت شهری بر جمعیت روستایی در سالهای اخیر محسوب می گردد. بطوری که روستاهای دارای سکنه در سال ۱۳۴۵ برابر با ۸۰٫۷ درصد بوده است که این درصد به ۵۴ درصد در سال ۱۳۷۵ رسیده است. در حالیکه روستاهای خالی از سکنه در سال ۱۳۴۵ برابر با ۱۹٫۳ درصد به ۴۵٫۸ درصد در سال ۱۳۷۵ رسیده است. جدول شماره ۴، تحول تعداد و جمعیت مراکز روستایی کشور را برحسب طبقات جمعیتی در مقاطع سرشماری ۱۳۳۵-۱۳۷۵ را نشان می دهد. نمودار شماره ۱ و ۲، تغییرات جمعیت شهری و روستایی چهار دوره سرشماری را نشان می دهد.



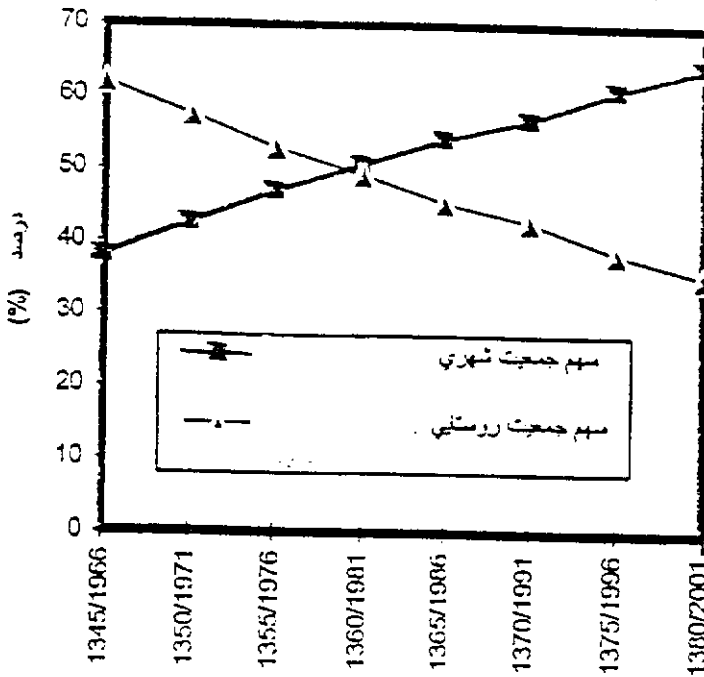
## جدول شماره ۳- جمعیت مناطق شهری و روستایی طی دروه های سرشماری

		سال سرشماری										
مناطق	۱۳۳۵	درصد	۱۳۳۵	درصد	۱۳۴۵	درصد	۱۳۵۵	درصد	۱۳۶۵	درصد	۱۳۷۵	درصد
کل کشور	۱۸,۹۵۴,۷۰۴	۱۰۰	۲۵,۷۸۸,۷۲۲	۱۰۰	۳۳,۷۰۸,۷۴۴	۱۰۰	۴۳,۷۰۸,۷۴۴	۱۰۰	۴۹,۴۴۵,۰۱۰	۱۰۰	۶۰,۰۵۵,۴۸۸	۱۰۰
مناطق شهری	۵,۹۵۲,۵۶۳	۳۱,۴	۹,۷۹۴,۲۴۶	۳۸	۱۵,۸۵۴,۶۸۰	۳۷	۲۱,۸۴۴,۵۶۱	۴۹,۶	۲۶,۸۴۴,۵۶۱	۵۴,۶	۳۶,۸۱۷,۷۸۹	۶۱,۳
مناطق روستایی	۱۳,۰۰۲,۱۴۱	۶۸,۶	۱۵,۹۹۴,۴۷۶	۶۲	۱۷,۸۵۴,۰۶۴	۵۳	۲۱,۸۴۴,۵۶۱	۵۲	۲۲,۶۰۰,۴۴۹	۴۵,۴	۲۳,۲۳۱,۶۹۳	۳۸,۷

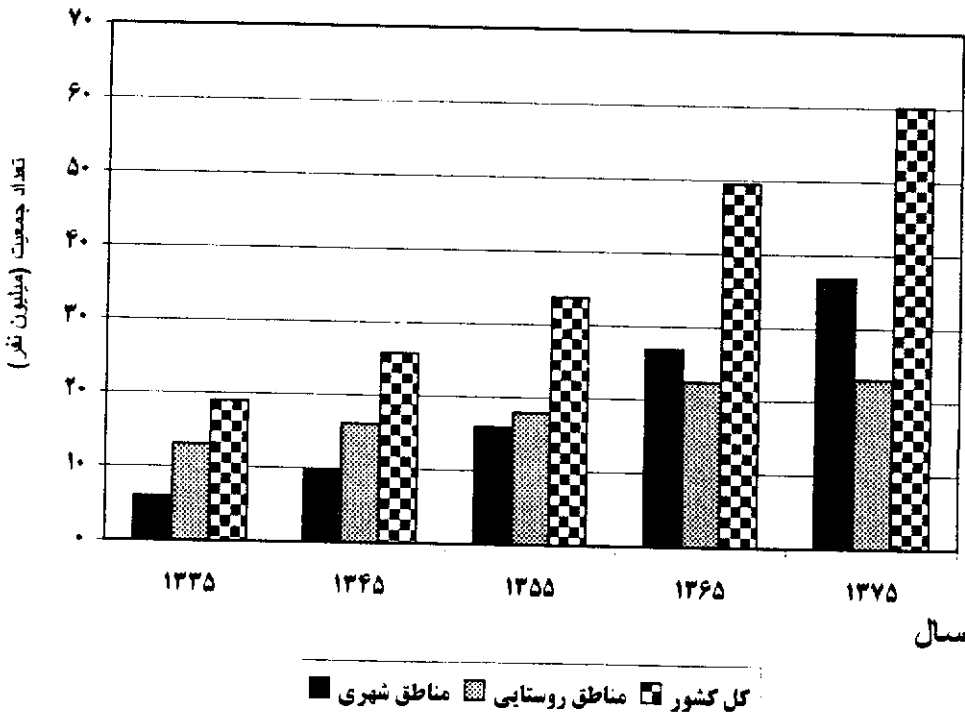
منبع: مرکز آمار ایران، نتایج تفصیلی کل کشور

- مقایرت سرجمع کل کشور با جمع نقاط شهری و روستایی برای سالهای ۱۳۶۵، ۱۳۷۰ و ۱۳۷۵ (به علت منظور کردن خانوار و جمعیت غیرساکن در خانوار و جمعیت کل کشور است.)

## نمودار ۱- سهم جمعيت شهري و روستايي از كل جمعيت كشور (۱۳۲۵-۱۳۷۵)



## نمودار ۲- توزيع جمعيت كشور به تفكيك مناطق شهري و روستايي در ۴۰ سال اخير



## جدول شماره ۳- تحول تعداد جمعیت مراکز روستایی کشور بر حسب طبقات جمعیتی در مقاطع سرشماری (ارقام جمعیتی به هزار)

طبقه بندی جمعیتی به نفر	۱۳۷۵		۱۳۶۵		۱۳۵۵		۱۳۴۵		۱۳۳۵		مناطق جمعیت به نفر
	روستا	جمعیت	روستا	جمعیت	روستا	جمعیت	روستا	جمعیت	روستا	جمعیت	
جمع	۲۱۰۵۳	۱۰۰	۱۸۳۷۵	۱۰۰	۱۷۵۵۷	۱۰۰	۱۷۸۷۵	۱۰۰	۱۷۷۵۷	۱۰۰	۳۱۰۵۳
۱-۹۹	۱۸۳۷۵	۳۷,۵	۱۸۳۷۵	۱۰۰	۱۷۸۱۲	۹۷,۸	۱۷۸۱۲	۱۰۰	۱۷۸۱۲	۹۷,۸	۱۰۰-۴۹۹
۱۰۰-۴۹۹	۲۳۲۷	۱۱,۲	۲۳۲۷	۱۰۰	۲۳۲۷	۱۳,۰	۲۳۲۷	۱۳,۰	۲۳۲۷	۱۳,۰	۵۰۰-۹۹۹
۵۰۰-۹۹۹	۲۲۱۲	۱۰,۵	۲۲۱۲	۱۰۰	۲۲۱۲	۱۲,۴	۲۲۱۲	۱۲,۴	۲۲۱۲	۱۲,۴	۱۰۰۰-۲۹۹۹
۱۰۰۰-۲۹۹۹	۱۶۸۷	۷,۹	۱۶۸۷	۱۰۰	۱۶۸۷	۹,۶	۱۶۸۷	۹,۶	۱۶۸۷	۹,۶	۳۰۰۰-۷۹۹۹
۳۰۰۰-۷۹۹۹	۷۵۶	۳,۶	۷۵۶	۱۰۰	۷۵۶	۴,۳	۷۵۶	۴,۳	۷۵۶	۴,۳	۸۰۰۰-۱۹۹۹۹
۸۰۰۰-۱۹۹۹۹	۲۲۱	۱,۰	۲۲۱	۱۰۰	۲۲۱	۱,۲	۲۲۱	۱,۲	۲۲۱	۱,۲	۲۰۰۰۰-۳۹۹۹۹
۲۰۰۰۰-۳۹۹۹۹	۲۱۸	۱,۰	۲۱۸	۱۰۰	۲۱۸	۱,۲	۲۱۸	۱,۲	۲۱۸	۱,۲	۴۰۰۰۰-۷۹۹۹۹
۴۰۰۰۰-۷۹۹۹۹	۱۱۸	۰,۵	۱۱۸	۱۰۰	۱۱۸	۰,۶	۱۱۸	۰,۶	۱۱۸	۰,۶	۸۰۰۰۰-۱۹۹۹۹۹
۸۰۰۰۰-۱۹۹۹۹۹	۹۱	۰,۴	۹۱	۱۰۰	۹۱	۰,۵	۹۱	۰,۵	۹۱	۰,۵	۲۰۰۰۰۰-۳۹۹۹۹۹
۲۰۰۰۰۰-۳۹۹۹۹۹	۶۱	۰,۳	۶۱	۱۰۰	۶۱	۰,۳	۶۱	۰,۳	۶۱	۰,۳	۴۰۰۰۰۰۰-۷۹۹۹۹۹۹
۴۰۰۰۰۰۰-۷۹۹۹۹۹۹	۱۷	۰,۰۸	۱۷	۱۰۰	۱۷	۰,۰۹	۱۷	۰,۰۹	۱۷	۰,۰۹	۸۰۰۰۰۰۰-۱۹۹۹۹۹۹۹
۸۰۰۰۰۰۰-۱۹۹۹۹۹۹۹	۱۰	۰,۰۵	۱۰	۱۰۰	۱۰	۰,۰۶	۱۰	۰,۰۶	۱۰	۰,۰۶	۲۰۰۰۰۰۰۰-۳۹۹۹۹۹۹۹۹
۲۰۰۰۰۰۰۰-۳۹۹۹۹۹۹۹۹	۱	۰,۰۰۵	۱	۱۰۰	۱	۰,۰۰۶	۱	۰,۰۰۶	۱	۰,۰۰۶	۴۰۰۰۰۰۰۰-۷۹۹۹۹۹۹۹۹۹
۴۰۰۰۰۰۰۰-۷۹۹۹۹۹۹۹۹۹	۱	۰,۰۰۵	۱	۱۰۰	۱	۰,۰۰۶	۱	۰,۰۰۶	۱	۰,۰۰۶	۸۰۰۰۰۰۰۰۰-۱۹۹۹۹۹۹۹۹۹۹
۸۰۰۰۰۰۰۰۰-۱۹۹۹۹۹۹۹۹۹۹	۱	۰,۰۰۵	۱	۱۰۰	۱	۰,۰۰۶	۱	۰,۰۰۶	۱	۰,۰۰۶	۲۰۰۰۰۰۰۰۰۰-۳۹۹۹۹۹۹۹۹۹۹۹
۲۰۰۰۰۰۰۰۰۰-۳۹۹۹۹۹۹۹۹۹۹۹	۱	۰,۰۰۵	۱	۱۰۰	۱	۰,۰۰۶	۱	۰,۰۰۶	۱	۰,۰۰۶	۴۰۰۰۰۰۰۰۰۰۰-۷۹۹۹۹۹۹۹۹۹۹۹۹
۴۰۰۰۰۰۰۰۰۰۰-۷۹۹۹۹۹۹۹۹۹۹۹۹	۱	۰,۰۰۵	۱	۱۰۰	۱	۰,۰۰۶	۱	۰,۰۰۶	۱	۰,۰۰۶	۸۰۰۰۰۰۰۰۰۰۰۰-۱۹۹۹۹۹۹۹۹۹۹۹۹۹
۸۰۰۰۰۰۰۰۰۰۰-۱۹۹۹۹۹۹۹۹۹۹۹۹۹	۱	۰,۰۰۵	۱	۱۰۰	۱	۰,۰۰۶	۱	۰,۰۰۶	۱	۰,۰۰۶	۲۰۰۰۰۰۰۰۰۰۰۰۰-۳۹۹۹۹۹۹۹۹۹۹۹۹۹۹
۲۰۰۰۰۰۰۰۰۰۰۰۰-۳۹۹۹۹۹۹۹۹۹۹۹۹۹۹	۱	۰,۰۰۵	۱	۱۰۰	۱	۰,۰۰۶	۱	۰,۰۰۶	۱	۰,۰۰۶	۴۰۰۰۰۰۰۰۰۰۰۰۰۰-۷۹۹۹۹۹۹۹۹۹۹۹۹۹۹۹
۴۰۰۰۰۰۰۰۰۰۰۰۰۰-۷۹۹۹۹۹۹۹۹۹۹۹۹۹۹۹	۱	۰,۰۰۵	۱	۱۰۰	۱	۰,۰۰۶	۱	۰,۰۰۶	۱	۰,۰۰۶	۸۰۰۰۰۰۰۰۰۰۰۰۰۰۰-۱۹۹۹۹۹۹۹۹۹۹۹۹۹۹۹۹

منابع: مرکز آمار ایران، شناسنامه آبریهای کشور

با توجه به نمودار شماره ۱، جمعیت روستایی کشور در سال ۱۳۷۵ نسبت به سال ۱۳۳۵ رشد چشمگیری نداشته است و تقریباً در یک سطح قرار دارد. در حالیکه جمعیت شهری کشور از ۳۱،۴ درصد به ۶۱،۳ درصد در سال ۱۳۷۵ رسیده است.

جدول شماره ۵، تعداد مراکز روستایی دارای سکنه و همچنین جمعیت و خانوار کشور را برحسب استان نشان می دهد. با توجه به این جدول ملاحظه می گردد که استان خراسان با ۷۹۹۶ آبادی دارای سکنه (۱۱،۷ درصد) از کل کشور دارای بیشترین روستاهای دارای سکنه در سال ۱۳۷۵ می باشد که از کل جمعیت روستایی کشور که برابر با ۲۳۰۳۶۲۹۳ نفر می باشد، ۱۱،۳ درصد از این جمعیت در استان خراسان زندگی می کنند و این امر معلول وسعت زیاد استان خراسان نسبت به استانهای دیگر کشور می باشد.

#### - طبقه بندی جمعیتی آبادیهای کشور

توزیع جمعیت در روستاهای ایران به هیچ وجه یکسان نیست و عوامل متعدد جغرافیایی همچون توپوگرافی، اقلیم، نوع خاک، میزان آب، نوع معیشت، فرهنگ و..... در پراکندگی آن مؤثر است. بطوری که روستاهای غرب ایران پرجمعیت تر از روستاهای شرقی می باشند. همچنین هرچه از شمال به جنوب کشور حرکت کنیم از جمعیت روستاها کاسته می شود. به عبارتی هر چه از مناطق معتدل و مرطوب به سوی مناطق گرم و خشک و بیابانی برویم، فاصله آبادیها بیشتر می شود و میزان جمعیت آنها کاهش می یابد. میانگین جمعیت روستاهای ایران که در سال ۱۳۳۵ بیش از ۲۴۰ نفر بود، به دلیل پیامدهای اصلاحات ارضی و تأثیرات ناشی از افزایش عددی روستاها در سال ۱۳۴۵ به ۲۳۰،۵ نفر کاهش یافت. این رقم در سال ۱۳۵۵ به ۲۶۸ نفر در سال ۱۳۶۵ به دلیل افزایش بی رویه جمعیت و کاهش مرگ و میر نوزادان روستایی به ۳۴۲ نفر و در سال ۱۳۷۵ نیز به حدود ۳۳۸ نفر بالغ گشته است.

در مجموع سیر تحولات اندازه جمعیت روستاها، تحول روستاهای کوچک به سوی تبدیل شدن به روستاهای پرجمعیت و شهرکها را نشان می دهد؛ به گونه ای که روستاهای

بالای یک هزار نفر جمعیت که در سال ۱۳۳۵، ۳،۴ درصد کل روستاها بوده به بیش از ۶ درصد در سال ۱۳۶۵ رسیده است و در سال ۱۳۷۵ به ۳،۲ درصد کاهش یافته است. در حالیکه در سال ۱۳۷۵ روستاهای کمتر از ۱۰۰۰ نفر در حال افزایش است، بطوری که از ۸،۸ درصد در سال ۱۳۳۵ به ۱۹،۱ درصد در سال ۱۳۷۵ رسیده است. به دلیل اینکه در سالهای اخیر بسیاری از روستاهای بزرگ به شهرهای کوچک تبدیل شده اند، گاهی نیز شرایط مکانی، اقتصادی و اجتماعی برای جذب بخشی از مهاجران روستایی فراهم بوده و یک روستای کوچک در مدت کوتاهی به یک مرکز بزرگ جمعیتی تبدیل شده است.

روستاهای کمتر از هزار نفر که در سال ۱۳۴۵ حدود ۷۳،۶ درصد جمعیت روستاها را تشکیل میداده، در سال ۱۳۵۵ به ۶۷،۹ درصد و در سال ۱۳۶۵ به ۵۵،۵ درصد و در سال ۱۳۷۵ به ۵۰،۸ درصد کاهش یافته است. روستاهایی با جمعیت بین ۲۵۰-۹۹۹ نفر که در سال ۱۳۴۵، ۵۳۱۴ آبادی بوده است در سال ۱۳۵۵ به ۶۲۴۴ و در سال ۱۳۶۵ به ۷۱۱۴ و در سال ۱۳۷۰ به ۷۱۷۶ و در سال ۱۳۷۵ به ۶۹۴۵ آبادی افزایش یافته است. این در حالی است که درصد جمعیت آبادیهای این طبقه از ۲۳،۷ درصد در سال ۱۳۴۵ به ۲۰،۹۸ درصد در سال ۱۳۷۵ هم کاهش یافته است، (جدول شماره ۶)

بنابراین توازن به نفع روستاهای بزرگ گرایش می یابد، به ویژه اینکه این موضوع در راستای اهداف ملی و برنامه های دولت بوده، امکان اعطای تسهیلات رفاهی به روستاها را افزایش می دهد.

تعداد آبادیهای کشور در چند دهه اخیر همواره افزایش یافته و با وجود مهاجرتهای گسترده از روستاها و کاهش تدریجی سهم روستانشینی درصد جمعیت روستایی نسبت به جمعیت شهری، بیش از دو برابر شده است. براساس نتایج اولین سرشماری در سال ۱۳۳۵ تعداد نقاط روستایی، حدود ۴۹ هزار آبادی بوده که در پنجمین سرشماری (سال ۱۳۷۵) به حدود ۱۲۵ هزار آبادی رسیده است.

افزایش نقاط روستایی عمدتاً ناشی از اسکان تدریجی عشایر و پیدایش آبادیهای نوبنیاد در پیرامون مراکز جدید فعالیتهای کشاورزی، صنعتی، معدنی و خدماتی است.

تعداد روستاهای دارای سکنه از سال ۱۳۴۵ تا ۱۳۶۵ با اندکی کاهش، کم و بیش ثابت بوده است ولی در سال ۱۳۷۵ افزایش یافته است. در مقابل، تعداد آبادیهای کم جمعیت (کمتر از ۵۰۰ نفر) به تدریج کاهش یافته است، بطوری که تعداد آبادیهای کمتر از ۵۰۰ نفر جمعیت از ۸۷،۳ درصد در سال ۱۳۳۵ به ۴۳،۴ درصد در سال ۱۳۷۵ رسیده است.

کاهش آبادیهای کم جمعیت علی رغم پیدایش روستاهای جدید (عشایری و غیرعشایری) که غالباً کم جمعیت هستند، ناشی از فراوانی تعداد آبادیهای است که طی دوره مذکور تخلیه شده اند. این وضعیت نشان دهنده نابسامانی نظام استقرار و اسکان جمعیت در فضاهای روستایی است که تاکنون دارای پیامدهای بوم شناختی، اقتصادی و اجتماعی نامطلوبی بوده است.

تعداد روستاهای خالی از سکنه در سال ۱۳۴۵ قریب ۱۶ هزار آبادی بوده است که در سرشماری سال ۱۳۷۵ به ۵۷ هزار رسیده است. بدین ترتیب فضاهای روستایی همواره شاهد پیدایش دهکده هایی کوچک و کم جمعیت است که چندان نمی پایند و پس از مدتی تخلیه و رها می شوند. (جدول شماره ۷)

آبادیهای تخلیه شده، عمدتاً شامل واحه های نواحی بیابانی، مزارع و تشنه و سوخته و مکانهای از رونق افتاده در استانهای کویری و حاشیه کویر است، در حالی که آبادیهای نوبنیاد عمدتاً در قلمرو عشایری غرب کشور و در عرصه قطب ها و پیرامون محورهای توسعه کشاورزی و یا غیرکشاورزی است. جدول شماره ۷ طبقه بندی جمعیتی آبادی دارای سکنه کشور را در سالهای مختلف نشان می دهد. طبق نتایج سرشماری ۱۳۷۵، نسبت روستاهای خالی از سکنه در مناطق شمالی کمتر از ۱۰ درصد و در تعدادی از استانها بالغ بر ۵۰ درصد بوده است. به علاوه نسبت روستاهای خالی از سکنه در استانهای یزد ۷۵ درصد، سمنان ۷۰ درصد، خراسان ۶۸ درصد بوده است.

در مجموع با توجه به تعداد روستاهایی که طی دهه های اخیر خالی از سکنه شده می توان نتیجه گرفت که بطور کلی از تعداد روستاهای کوچک کاسته شده و جمعیت روستایی به مرور گرایش بیشتری به زندگی در روستاهای پرجمعیت داشته است. با وجود پرجمعیت شدن روستاهای بزرگ و تبدیل برخی از این روستاها به شهر، تعداد

روستاهای بزرگ کاهش نیافته و به تدریج به تعداد و جمعیت این روستاها افزوده شده است.

احتمالاً یکی از دلایل تکوین این روند، شکل گیری مهاجرت های پلکانی و استقرار موقت و پی در پی جمعیت در روستاهای برتر و بزرگتر است. البته مهاجرت و جابجایی جمعیت روستایی در مناطق مختلف کشور متفاوت است. مثلاً گرایش جمعیت کشور به شهر تهران موجب پیدایش روستاهای بسیار بزرگ در استان تهران و پیرامون پایتخت شده اند، زیرا اسکان در شهر تهران برای بسیاری از مهاجران به دلایل متعدد دشوار است و این روستاها به عنوان مراکز خوابگاهی در حاشیه شهر به وجود می آیند و رشد و توسعه می یابند.

فزونی تعداد روستاهای پرجمعیت (بیش از ۵ هزار نفر) در برخی از استانها نیز ناشی از وجود شهرکهایی است که طبق تعاریف آماری در زمره مراکز روستایی طبقه بندی شده اند. این کانونها از دیدگاه جامعه شناختی شباهت چندانی به روستا در ایران ندارند و از نظر الگوی زیست، سکونت و اشتغال غالباً شبیه به کانونهای شهری هستند.

جدول شماره ۵ - تعداد آبادیها و متوسط جمعیت و خانوار آن به تفکیک استان در سال ۱۳۷۵

استان	آبادیهای دارای سکنه		جمعیت		خانوار	
	شمار	درصد	شمار	درصد	شمار	درصد
کل کشور	۶۸۱۲۲	۱۰۰	۲۳۰۲۶۲۹۳	۱۰۰	۴۴۱۰۳۶۸	۱۰۰
آذربایجان شرقی	۲۸۴۰	۴٫۱۶	۱۳۲۰۷۸۸	۵٫۷	۲۴۹۱۶۸	۵٫۶
آذربایجان غربی	۳۲۲۷	۴٫۷	۱۱۸۱۱۱۹	۵٫۱	۱۹۹۶۵۱	۴٫۵
اردبیل	۱۸۸۲	۲٫۷	۵۹۶۹۱۶	۲٫۵	۱۰۳۸۰۶	۲٫۳
اصفهان	۲۴۷۰	۳٫۶	۱۰۰۷۰۸۷	۴٫۳	۲۱۸۴۵۲	۴٫۹
ایلام	۷۵۳	۱٫۱	۲۱۷۶۳۴	۰٫۹	۳۵۳۲۸	۰٫۸
بوشهر	۷۰۶	۱٫۰۳	۳۳۲۸۸۴	۱٫۴	۵۶۸۹۶	۱٫۳
تهران	۲۱۹۰	۳٫۲	۱۷۷۱۲۰۶	۷٫۶	۳۸۸۶۰	۸٫۳
چهارمحال و بختیاری	۹۲۵	۰٫۳	۴۱۷۰۰۵	۱٫۸	۷۵۹۱۲	۱٫۷
خراسان	۷۹۹۶	۱۱٫۷	۲۶۲۲۱۳۴	۱۱٫۳	۵۴۶۷۶۶	۱۲٫۳
خوزستان	۴۴۹۶	۶٫۵	۱۳۶۷۹۴۵	۵٫۹	۲۱۳۷۵۱	۴٫۸
زنجان	۱۱۰۳	۱٫۶	۵۴۷۳۰۱	۲٫۳	۱۰۱۶۶۷	۲٫۳
سمنان	۷۸۹	۱٫۱	۱۵۸۹۹۱	۰٫۶	۳۵۵۲۳	۰٫۸
سیستان و بلوچستان	۶۰۳۸	۸٫۸	۹۰۸۵۷۹	۳٫۹	۱۵۶۷۸۶	۳٫۵
فارس	۴۳۹۳	۶٫۴	۱۵۹۸۹۱۳	۶٫۹	۲۹۷۱۴۹	۶٫۷
قم	۳۶۳	۰٫۵	۷۵۲۶۹	۰٫۳	۱۷۰۷۸	۰٫۴
کردستان	۱۷۶۵	۲٫۵	۶۴۰۶۶۸	۲٫۷	۱۱۴۲۵۳	۲٫۵
کرمان	۵۹۳۷	۸٫۷	۹۲۲۸۸۳	۴	۱۷۸۵۲۸	۴
کرمانشاه	۳۷۹۳	۴	۶۷۰۴۵۹	۲٫۹	۱۲۰۳۳۲	۲٫۷
کهگیلویه و بویراحمد	۲۰۳۶	۲٫۹	۳۲۷۶۸۵	۱٫۴	۵۵۶۳۱	۱٫۲
گیلان	۲۷۰۰	۳٫۹	۱۱۹۱۴۸۰	۵٫۱	۲۶۲۹۷۹	۵٫۹
لرستان	۲۸۴۲	۴٫۱	۷۱۷۰۵۹	۳٫۱	۱۲۱۷۳۷	۲٫۷
مازندران	۴۰۳۶	۵٫۹	۲۳۲۷۹۴۶	۹٫۷	۴۴۶۷۱۷	۱۰٫۱
مرکزی	۱۵۳۹	۲٫۲	۵۲۷۲۶۵	۲٫۲	۱۱۴۹۴۶	۲٫۶
هرمزگان	۲۰۴۶	۳	۶۱۳۳۲۶	۲٫۶	۱۱۰۳۳۴	۲٫۵
همدان	۱۱۲۳	۱٫۶	۸۶۷۱۱۵	۳٫۷	۱۶۵۹۹۰	۳٫۷
یزد	۱۱۴۴	۱٫۶	۱۸۶۵۳۶	۰٫۸	۴۲۳۲۸	۰٫۹

مأخذ: مرکز آمار ایران شناسنامه بخشهای کشور سال ۱۳۷۵



جدول شماره ۶- تعداد نقاط روستایی (دارای سکنه و خالی از سکنه) و متوسط جمعیت آن به تفکیک استان در سال ۱۳۷۵

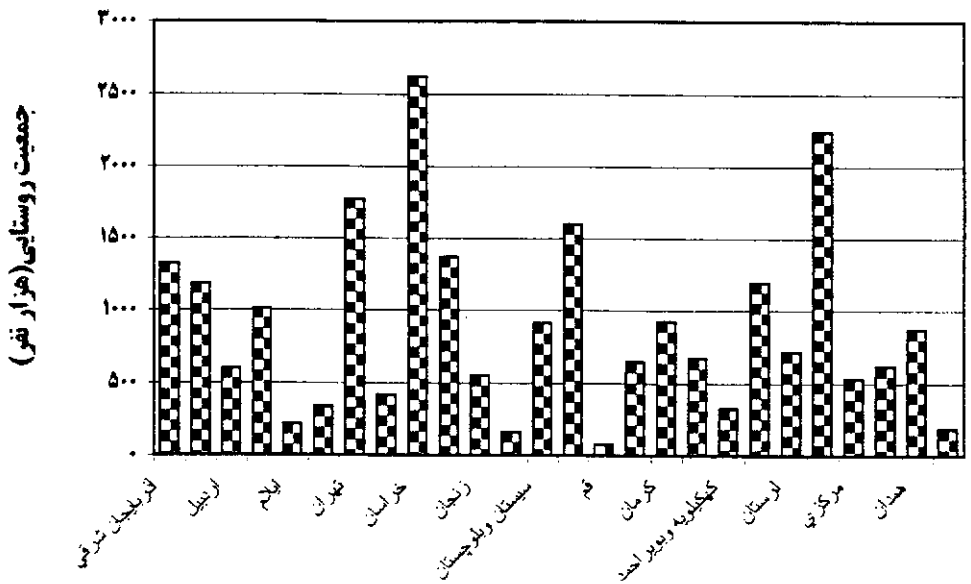
استان	جمع		روستای دارای سکنه		روستای خالی از سکنه		جمعیت روستایی		متوسط جمعیت روستا
	شماره	درصد	شماره	درصد	شماره	درصد	شماره	درصد	
کل کشور	۱۳۵۸۲۷	۱۰۰	۶۸۱۲۲	۱۰۰	۵۷۷۰۵	۱۰۰	۲۲۰۲۶۲۹۲	۱۰۰	۲۳۸
آذربایجان شرقی	۳۱۸۷	۲.۵	۲۸۴۰	۴.۱۱	۲۴۷	۰.۶	۱۳۲۰۷۸۸	۵.۷	۴۶۵
آذربایجان غربی	۳۷۲۷	۲.۹	۳۲۲۷	۴.۷	۵۱۰	۰.۸	۱۱۸۱۱۱۹	۵.۱	۳۶۶
اردبیل	۲۲۲۰	۱.۷	۱۸۸۲	۲.۷	۳۳۸	۰.۵	۵۹۶۹۱۶	۲.۵	۳۱۷
اصفهان	۸۸۸۳	۷	۲۴۷۰	۳.۶	۶۴۱۳	۱۱.۱	۱۰۰۷۰۸۷	۴.۳	۴۰۷
ایلام	۱۲۰۴	۰.۹	۷۵۳	۱.۱	۴۵۱	۰.۷	۲۱۷۶۳۴	۰.۹	۲۸۹
بوشهر	۹۱۰	۰.۷	۷۰۶	۱.۰۳	۲۰۴	۰.۳	۳۳۲۸۸۴	۱.۴	۴۷۱
تهران	۳۳۸۴	۲.۶	۲۱۹۰	۳.۲	۱۱۹۴	۲	۱۷۷۱۳۰۶	۷.۶	۸۰۸
چهارمحال و بختیاری	۲۲۸۳	۱.۸	۹۲۵	۱.۳	۱۳۵۸	۲.۳	۴۱۷۰۰۵	۱.۸	۴۵۰
خراسان	۲۵۱۸۵	۲۰	۷۹۹۶	۱۱.۷	۱۷۱۸۹	۲۹.۷	۲۶۲۲۱۳۴	۱۱.۳	۳۲۷
خوزستان	۶۵۷۱	۵.۲	۴۴۹۶	۶.۵	۲۰۷۵	۳.۵	۱۳۶۷۹۴۵	۵.۹	۳۰۴
زنجان	۱۴۰۴	۱.۱	۱۱۰۳	۱.۶	۳۰۱	۰.۵	۵۴۷۳۰۱	۲.۳	۴۹۶
سمنان	۲۶۵۱	۲.۱	۷۸۹	۱.۱	۱۸۶۲	۳.۲	۱۵۸۹۹۱	۰.۶	۲۰۱
سیستان و بلوچستان	۸۵۲۷	۶.۷	۶۰۳۸	۸.۸	۲۴۸۹	۴.۳	۹۰۸۵۷۹	۳.۹	۱۵۰
فارس	۸۱۷۱	۶.۴	۴۳۹۳	۶.۴	۳۷۷۸	۶.۵	۱۵۹۸۹۱۳	۶.۹	۳۶۳
قم	۹۴۳	۰.۷	۳۶۳	۰.۵	۵۸۰	۱	۷۵۳۶۹	۰.۳	۲۰۷
کردستان	۱۹۶۸	۱.۵	۱۷۶۵	۲.۵	۲۰۳	۰.۳۵	۶۴۰۶۶۸	۲.۷	۳۶۲
کرمان	۱۴۳۲۱	۱۱.۳	۵۹۳۷	۸.۷	۸۳۸۴	۱۴.۵	۹۲۲۸۸۳	۴	۱۵۵
کرمانشاه	۳۶۱۳	۲.۸	۲۷۹۳	۴	۸۲۰	۱.۴	۶۷۰۴۵۹	۲.۹	۲۴۰
مکهکابوه و بوشهر	۳۱۰۳	۲.۴	۲۰۲۶	۲.۹	۱۰۷۷	۱.۸	۳۲۷۶۸۵	۱.۴	۱۶۱
گیلان	۲۹۰۳	۲.۳	۲۷۰۰	۳.۹	۲۰۳	۰.۳	۱۱۹۱۴۸۰	۵.۱	۴۴۱
لرستان	۳۴۸۳	۲.۷	۲۸۴۲	۴.۱	۶۴۱	۱.۱	۷۱۷۰۵۹	۳.۱	۲۵۲
مازندران	۴۶۲۵	۳.۶	۴۰۳۶	۵.۹	۵۸۹	۱	۲۲۳۷۹۴۶	۹.۷	۵۵۴
مرکزی	۳۳۴۳	۲.۶	۱۵۳۹	۲.۲	۱۸۰۴	۳.۱	۵۲۷۲۶۵	۲.۳	۲۴۲
هرمزگان	۲۹۴۸	۲.۳	۲۰۴۶	۳	۹۰۲	۱.۵	۶۱۳۳۲۶	۲.۶	۲۹۹
همدان	۱۵۵۱	۱.۲	۱۱۲۳	۱.۶	۴۲۸	۰.۷	۸۶۷۱۱۵	۳.۷	۷۷۲
یزد	۴۷۰۹	۳.۷	۱۱۴۴	۱.۶	۳۵۶۵	۶.۱	۱۸۶۵۳۶	۰.۸	۱۶۳

مأخذ: مرکز آمار ایران شناسنامه بخشهای کشور سال ۱۳۷۵

## جدول شماره ۷ - طبقه بندی جمعیتی آبادیهای دارای سکنه کشور در سالهای مختلف

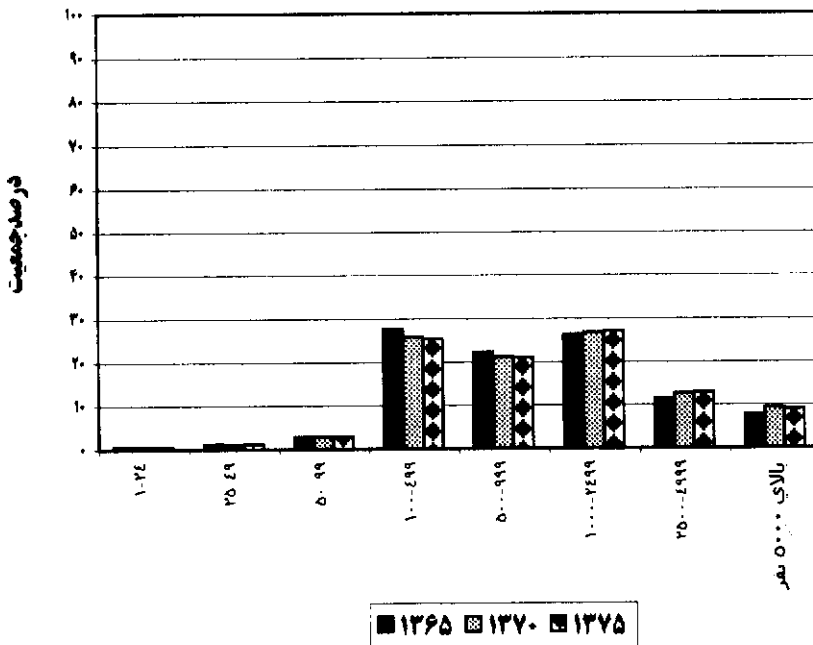
۱۳۷۵		۱۳۷۰		۱۳۶۵		۱۳۵۵		۱۳۴۵		طبقه
جمعیت %	تعداد آبادی	جمعیت %	تعداد آبادی	جمعیت %	تعداد آبادی	جمعیت %	تعداد آبادی	جمعیت %	تعداد آبادی	
۱۰۰	۶۸۲۱۵	۱۰۰	۶۴۶۲۷	۱۰۰	۶۵۴۴۹	۱۰۰	۶۵۰۵۵	۱۰۰	۶۶۴۳۸	جمع
۸.۹۶	۲۳۴	۹.۳۶	۲۵۶	۷.۷۸	۱۹۴	-	-	-	-	۵۰۰۰ نفر و بیشتر
۱۲.۹۶	۸۹۴	۱۲.۵۴	۸۸۷	۱۱.۴۴	۷۶۷	۹.۲	۴۸۴	۶.۷	۳۰۸	۲۵۰۰ - ۴۹۹۹ نفر
۲۷.۰۲	۴۱۵۰	۲۶.۷۵	۴۲۲۷	۲۶.۳۱	۳۹۵۰	۲۲.۹	۲۷۳۵	۱۹.۷	۲۰۸۷	۱۰۰۰ - ۲۴۹۹ نفر
۲۰.۹۸	۶۹۴۵	۲۱.۱۹	۷۱۷۶	۲۲.۲۳	۷۱۱۴	۲۴.۷	۶۳۴۴	۲۳.۷	۵۳۱۴	۵۰۰ - ۹۹۹ نفر
۲۵.۴	۲۴۱۳۴	۲۵.۷۹	۲۴۸۰۹	۲۷.۶	۲۵۲۰۳	۳۶.۸	۲۶۶۸۰	۴۲.۱	۲۷۳۵۱	۱۰۰ - ۴۹۹ نفر
۴.۸۵	۹۰۸۳	۲.۷۸	۹۰۶۴	۲.۹	۸۹۶۲	۴	۹۷۵۸	۵	۱۰۵۳۸	۵۰ - ۹۹ نفر
۱.۱۵	۷۳۸۱	۱.۰۶	۶۹۶۶	۱.۱۵	۷۱۰۲	۱.۶	۷۵۰۰	۱.۸	۷۸۸۴	۲۵ - ۴۹ نفر
۰.۶۷	۱۵۳۰۴	۰.۵۳	۱۱۲۴۲	۰.۵۹	۱۲۰۵۷	۰.۸	۱۱۶۵۴	۱	۱۲۹۶۶	۱ - ۲۴ نفر

## نمودار (۳) پراکندگی فضایی جمعیت روستایی در سال ۱۳۷۵



گرایش روستاییان به زندگی در مراکز پرجمعیت و تمرکز تدریجی آنها در روستاهای بزرگ، گرچه پدیده ای مثبت در نظام استقرار و بستری مناسب برای پیشبرد سیاستها در برنامه های عمران و توسعه روستایی است چون در شرایط کنونی برنامه سنجیده برای اسکان و تمرکز جمعیت و هدایت اصولی جابجایی جمعیت روستایی وجود ندارد، این جابجاییها با نابسامانی و پیامدهای نامطلوب نیز توأم بوده است. بی شک اگر انبوهی جمعیت در فضاهاى روستایی با منابع و امکانات هماهنگ و متعادل نباشد و فراتر از توان نگهداشت نقاط روستایی جمعیت در آنها اسکان و استقرار یابد مشکلات و مسائل زیست محیطی، اقتصادی و اجتماعی به بار خواهد آمد که در مواردی جبران ناپذیر است. جدول شماره ۸ و ۹، تعداد آبادیهای مسکونی کشور را به تفکیک استان و براساس طبقه بندی جمعیتی در سالهای ۶۵ و ۷۵ نشان می دهد (نمودار شماره ۴)

نمودار (۴) درصد جمعیت طبقه بندی جمعیتی آبادیهای دارای سکنه کشور در سالهای مختلف



## جدول شماره ۸ - تعداد آبادیهای مسکونی کشور برحسب استان به تفکیک جمعیت در استان ۱۳۷۵

استان	جمع	۱-۲۲ نفر	۲۵-۴۹ نفر	۵۰-۹۹ نفر	۱۰۰-۲۴۹ نفر	۲۵۰-۳۹۹ نفر	۵۰۰-۹۹۹ نفر	۱۰۰۰-۴۹۹۹ نفر	۲۰۰۰-۴۹۹۹ نفر	۵۰۰۰ نفر و بیشتر
کل کشور	۶۸۱۲۲	۱۵۲۰۲	۷۳۸۰	۹۰۸۳	۱۴۳۱۳	۹۹۲۱	۶۹۴۵	۳۵۰۱	۱۴۹۳	۲۲۴
آذربایجان شرقی	۲۸۴۰	۱۹۹	۲۱۲	۳۷۱	۷۷۴	۵۵۶	۳۹۹	۲۱۰	۱۰۸	۱۱
آذربایجان غربی	۳۲۲۷	۳۷۸	۲۰۰	۳۶۴	۸۳۸	۷۸۶	۴۴۹	۱۵۵	۵۰	۷
اردبیل	۱۸۸۲	۲۶۶	۲۴۸	۲۶۸	۴۶۲	۲۹۲	۲۱۱	۱۰۰	۳۴	۱
اصفهان	۲۴۷۰	۱۰۳۶	۲۰۵	۲۰۶	۳۹۶	۲۲۶	۱۹۲	۱۹۵	۱۰۷	۱۷
ایلام	۷۵۳	۱۵۲	۶۸	۹۹	۱۷۹	۱۳۳	۷۸	۳۲	۱۲	۰
بوشهر	۷۰۶	۴۲۵	۷۱	۹۶	۱۳۷	۱۱۱	۸۵	۵۱	۲۳	۷
تهران	۳۱۹۰	۴۵۶	۱۸۶	۲۴۴	۴۱۴	۳۱۰	۲۴۲	۱۵۹	۱۱۹	۶۰
چهارمحال و بختیاری	۹۳۵	۱۵۷	۹۳	۱۱۹	۲۰۵	۱۴۳	۱۰۸	۵۳	۳۷	۱۰
خراسان	۷۹۹۶	۲۵۰۳	۷۱۷	۸۳۵	۱۳۳۳	۱۰۷۲	۸۶۲	۴۸۱	۱۷۶	۱۷
خوزستان	۴۴۹۶	۹۲۸	۶۶۵	۷۵۷	۱۰۰۲	۵۵۶	۳۳۴	۱۵۰	۷۵	۲۹
زنجان	۱۱۰۳	۷۱	۵۷	۸۶	۲۵۹	۲۶۱	۲۳۹	۱۰۰	۲۶	۴
سمنان	۷۸۹	۴۰۲	۶۷	۷۲	۱۰۰	۶۰	۴۱	۳۳	۱۴	۰
سیستان و بلوچستان	۶۰۲۸	۱۵۲۸	۱۱۹۲	۱۲۰۴	۱۲۱۴	۵۵۳	۲۳۸	۷۷	۲۸	۴
فارس	۴۳۹۳	۱۱۹۷	۴۶۶	۴۹۲	۷۷۴	۵۵۹	۵۰۳	۲۵۹	۱۲۳	۲۰
قم	۳۶۳	۱۷۲	۳۱	۴۴	۴۰	۳۵	۲۶	۱۰	۳	۲
کردستان	۱۷۶۵	۶۹	۶۰	۱۶۱	۶۱۳	۵۰۴	۲۵۴	۸۰	۲۳	۱
کرمان	۵۹۳۷	۲۴۷۱	۹۰۶	۸۵۰	۸۲۱	۴۳۸	۲۸۶	۱۲۸	۴۲	۵
کرمانشاه	۲۷۹۳	۳۴۴	۲۳۹	۴۶۱	۹۳۴	۵۲۳	۲۰۶	۶۶	۱۷	۳
کهگیلویه و بویراحمد	۲۰۲۶	۲۵۱	۲۴۲	۴۶۹	۵۲۸	۲۱۱	۸۶	۳۳	۶	۰
گیلان	۲۷۰۰	۲۱۰	۲۱۵	۳۱۸	۶۲۰	۵۳۹	۴۸۵	۲۳۶	۷۵	۲
لرستان	۲۸۴۲	۳۹۵	۳۸۴	۵۴۹	۷۴۲	۴۱۹	۲۳۴	۸۶	۲۹	۴
مازندران	۴۰۳۶	۴۰۷	۲۳۸	۳۷۳	۷۷۰	۸۴۶	۷۴۸	۴۶۸	۱۷۰	۱۶
مرکزی	۱۵۳۹	۴۳۵	۹۱	۱۴۹	۳۲۵	۲۳۲	۱۸۳	۸۱	۳۹	۴
هرمزگان	۲۰۴۶	۴۰۹	۲۷۳	۳۲۱	۴۷۱	۲۵۳	۱۷۶	۸۴	۵۷	۲
همدان	۱۱۲۳	۴۴	۳۷	۶۱	۲۰۵	۲۵۴	۲۳۷	۱۹۲	۸۷	۶
یزد	۱۱۴۴	۶۰۷	۱۱۷	۱۱۴	۱۵۷	۵۹	۴۳	۳۲	۱۳	۲

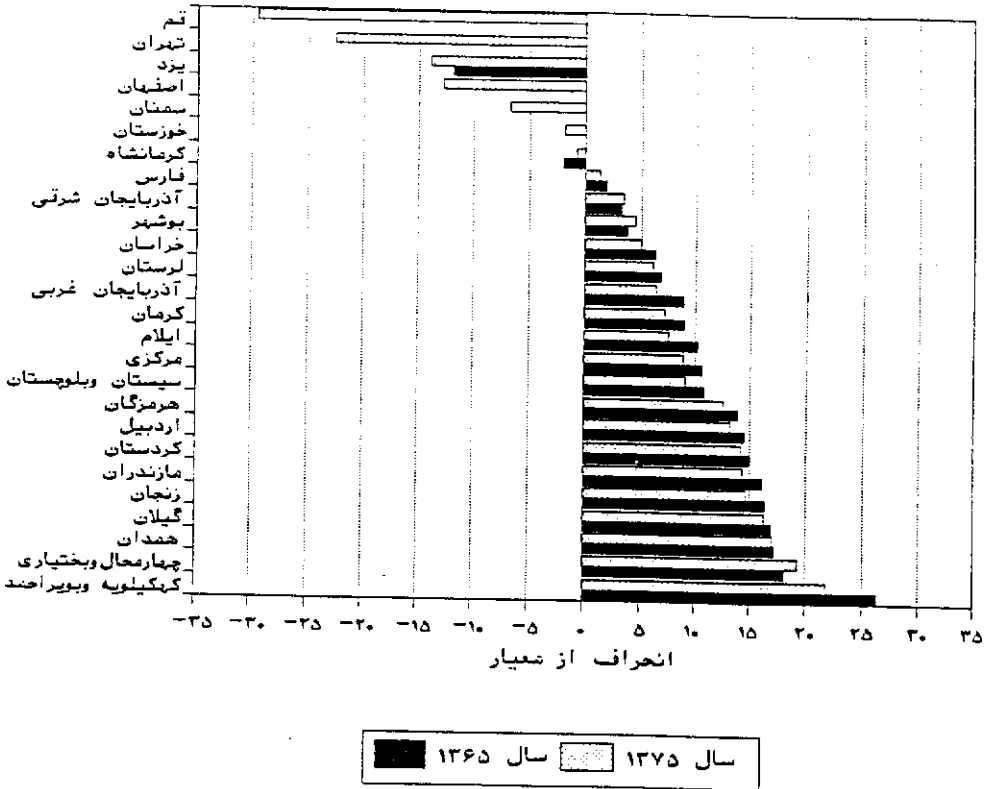
مأخذ: مرکز آمار ایران، شناسنامه بخش های کشور سال ۱۳۶۵

## جدول شماره ۹ - تعداد آبادیهای مسکونی کشور برحسب استان به تفکیک جمعیت در استان ۱۳۶۵

استان	جمع	۱-۲۲ نفر	۲۵-۲۹ نفر	۳۰-۴۹ نفر	۵۰-۹۹ نفر	۱۰۰-۲۴۹ نفر	۲۵۰-۴۹۹ نفر	۵۰۰-۹۹۹ نفر	۱۰۰۰-۹۹۹۹ نفر	۱۰۰۰۰-۲۴۹۹۹ نفر	۲۵۰۰۰ نفر بیشتر
کل کشور	۶۵۳۴۹	۱۲۰۵۷	۷۱۰۲	۸۹۶۲	۵۰	۱۴۶۳۰	۱۰۵۷۳	۷۱۱۴	۳۴۱۲	۱۳۰۵	
آذربایجان شرقی	۴۶۲۶	۳۱۲	۲۴۱	۵۰۷		۱۲۰۷	۱۰۲۹	۷۲۲	۲۴۴	۱۵۲	
آذربایجان غربی	۲۹۸۰	۱۳۵	۱۶۵	۲۸۱		۹۰۷	۸۱۳	۳۹۶	۱۲۹	۴۲	
اصفهان	۲۴۹۲	۸۷۵	۲۳۹	۲۴۷		۳۱۷	۲۴۰	۲۳۴	۱۹۳	۱۲۵	
ایلام	۷۱۰	۶۵	۷۹	۱۱۰		۱۹۵	۱۵۲	۷۳	۲۸	۸	
بوشهر	۷۲۲	۱۱۵	۷۴	۱۰۵		۱۶۱	۱۰۵	۸۲	۵۵	۱۹	
تهران	۱۶۷۲	۴۱۵	۱۴۵	۱۵۸		۳۱۰	۲۴۲	۱۸۵	۱۲۷	۵۲	
چهارمحال و بختیاری	۸۹۵	۱۱۷	۱۱۲	۱۳۰		۲۱۲	۱۴۵	۸۸	۴۹	۳۵	
خراسان	۸۲۹۹	۲۱۸۸	۸۸۶	۹۷۱		۱۵۱۱	۱۱۱۷	۹۶۹	۴۷۱	۱۶۸	
خوزستان	۴۰۷۵	۵۷۰	۶۱۲	۸۱۸		۱۰۷۱	۵۶۰	۳۵۷	۱۰۸	۵۳	
زنجان	۱۹۹۳	۱۸۶	۱۰۲	۱۹۸		۴۶۴	۴۷۱	۳۷۱	۱۴۸	۴۸	
سمنان	۷۲۱	۲۹۶	۶۳	۷۸		۱۱۴	۶۶	۶۴	۲۸	۱۱	
سیستان و بلوچستان	۳۸۲۲	۶۴۷	۶۴۷	۸۱۰		۹۶۸	۴۹۴	۱۹۵	۵۷	۱۱	
فارس	۴۴۲۴	۱۰۲۲	۴۷۷	۵۷۰		۸۶۶	۶۵۳	۴۸۰	۲۲۲	۹۵	
کردستان	۱۸۰۵	۵۴	۵۷	۱۷۱		۵۹۵	۵۶۳	۲۷۵	۷۰	۱۹	
کرمان	۶۴۲۸	۲۵۸۴	۱۰۸۶	۹۷۷		۹۲۷	۴۳۹	۲۷۵	۹۶	۲۹	
کرمانشاه	۳۴۵۸	۱۴۸	۲۱۷	۴۰۶		۸۹۶	۵۱۷	۱۹۴	۶۴	۱۶	
کهگیلویه و بویراحمد	۲۰۴۷	۳۲۲	۳۷۱	۵۱۰		۵۴۵	۲۰۵	۷۶	۱۴	۴	
گیلان	۲۷۴۵	۱۵۷	۱۸۹	۳۱۶		۶۶۷	۵۶۲	۵۰۸	۲۶۶	۷۶	
لرستان	۲۹۰۸	۲۴۱	۲۹۳	۵۹۵		۸۴۷	۵۱۱	۲۱۶	۷۶	۲۶	
مازندران	۳۷۴۵	۳۰۳	۲۳۳	۲۸۵		۷۳۰	۸۳۶	۷۷۰	۴۲۶	۱۵۰	
مرکزی	۱۵۲۷	۳۱۵	۱۱۲	۱۱۲		۳۱۲	۲۹۷	۲۳۱	۱۰۶	۴۱	
هرمزگان	۱۸۸۶	۳۵۷	۳۱۹	۲۴۳		۴۲۸	۲۱۷	۱۲۵	۶۹	۲۷	
همدان	۱۲۰۴	۲۴	۳۶	۴۸		۲۱۷	۲۷۷	۲۹۳	۲۰۶	۸۴	
یزد	۱۱۵۵	۵۸۹	۱۴۵	۱۱۶		۱۵۲	۷۲	۳۴	۳۰	۱۴	

مأخذ: مرکز آمار ایران، شناسنامه بخش های کشور سال ۱۳۶۵

نمودار (۵) میزان روستانشینی براساس انحراف از معیار جمعیت روستایی کل کشور در سالهای ۷۵-۱۳۶۵



توزیع جمعیت روستایی در استانهای کشور

جدول شماره ۱۰، مقایسه درصد روستانشینی در جهان و ایران را در سال ۲۰۰۰ مورد بررسی قرار می دهد. براساس این جدول جمعیت روستایی در جهان در سال ۲۰۰۰ برابر با ۳۳۲۸۸۰۰ هزار نفر (۵۷ درصد) بوده است. در حالیکه ایران در سال مذکور ۴۲ درصد از کل جمعیت کشور در روستاها زندگی می کرده اند و این نشان دهنده اهمیت روستا به عنوان مرکز تولید و تأمین مواد اولیه و مواد غذایی جمعیت کشور است. براساس آمار نتایج تفصیلی در سال ۱۳۴۵، ۶۸ درصد از جمعیت کشور در مناطق روستایی زندگی می کرده اند.

## جدول شماره ۱۰- مقایسه درصد روستانشینی در جهان و ایران در سال ۲۰۰۰

جمعیت روستایی		اسامی مناطق	ردیف
درصد	تعداد - هزار نفر		
۵۷	۲۳۲۸۸۰۰	جهان	۱
۲۶	۳۰۵۵۰۰	کشورهای توسعه یافته	۲
۶۴	۲۹۸۶۲۴۰	کشورهای در حال توسعه	۳
۶۹	۵۱۲۶۷۰	آفریقا	۴
۲۵	۷۴۵۰۵	آمریکای شمالی	۵
۲۸	۱۳۷۲۰۰	آمریکای لاتین	۶
۶۷	۲۳۷۹۸۴۸	آسیا	۷
۲۸	۲۰۴۱۲۰	اروپا	۸
۳۰	۸۷۰۰	استرالیا	۹
۴۲	۲۸۳۵۰	ایران	۱۰

مأخذ: P.R.B ۱۹۹۷

بدون شک درصد روستانشینی در ایران در سالهای اخیر در حال کاهش می باشند و در حالیکه درصد جمعیت شهری از ۳۱،۴ درصد در سال ۱۳۴۵ به ۶۱،۳ درصد در سال ۱۳۷۵ رسیده است. از دلایل این امر در قسمت های پیش مورد تجزیه و تحلیل قرار گرفته شده است.

بررسی توزیع جمعیت روستایی کشور برحسب استانها در سالهای ۱۳۶۵ و ۱۳۷۵ بیشترین جمعیت روستایی در سال ۱۳۶۵ متعلق به استان خراسان و استان سمنان کمترین جمعیت روستایی را دارد. استانهای خراسان (۲۷۲۴۸۵۸ نفر)، آذربایجانشرقی (۲۱۱۱۵۷۸ نفر)، مازندران (۲۱۰۲۲۵۳ نفر)، و تهران (۱۱۷۵۶۴۲ نفر) در دارا بودن جمعیت روستایی در مقامهای اول تا چهارم و استانهای چهارمحال و بختیاری (۳۹۷۸۹۹ نفر)، کهگیلویه و بویراحمد (۲۹۴۷۸۸ نفر)، یزد (۱۹۲۰۱۸ نفر) و سمنان (۱۷۲۱۳۰ نفر) در مقامهای بیست و یکم تا بیست و چهارم قرار دارند، در حالیکه بیشترین جمعیت روستایی در سال ۱۳۷۵، استان خراسان (۲۶۲۲۱۳۴ نفر) و استان قم (۷۵۲۶۹ نفر) کمترین جمعیت روستایی کشور را داراست.

## جدول شماره ۱۱- مرتبه بندی استانیهای کشور به ترتیب روستانشینی در

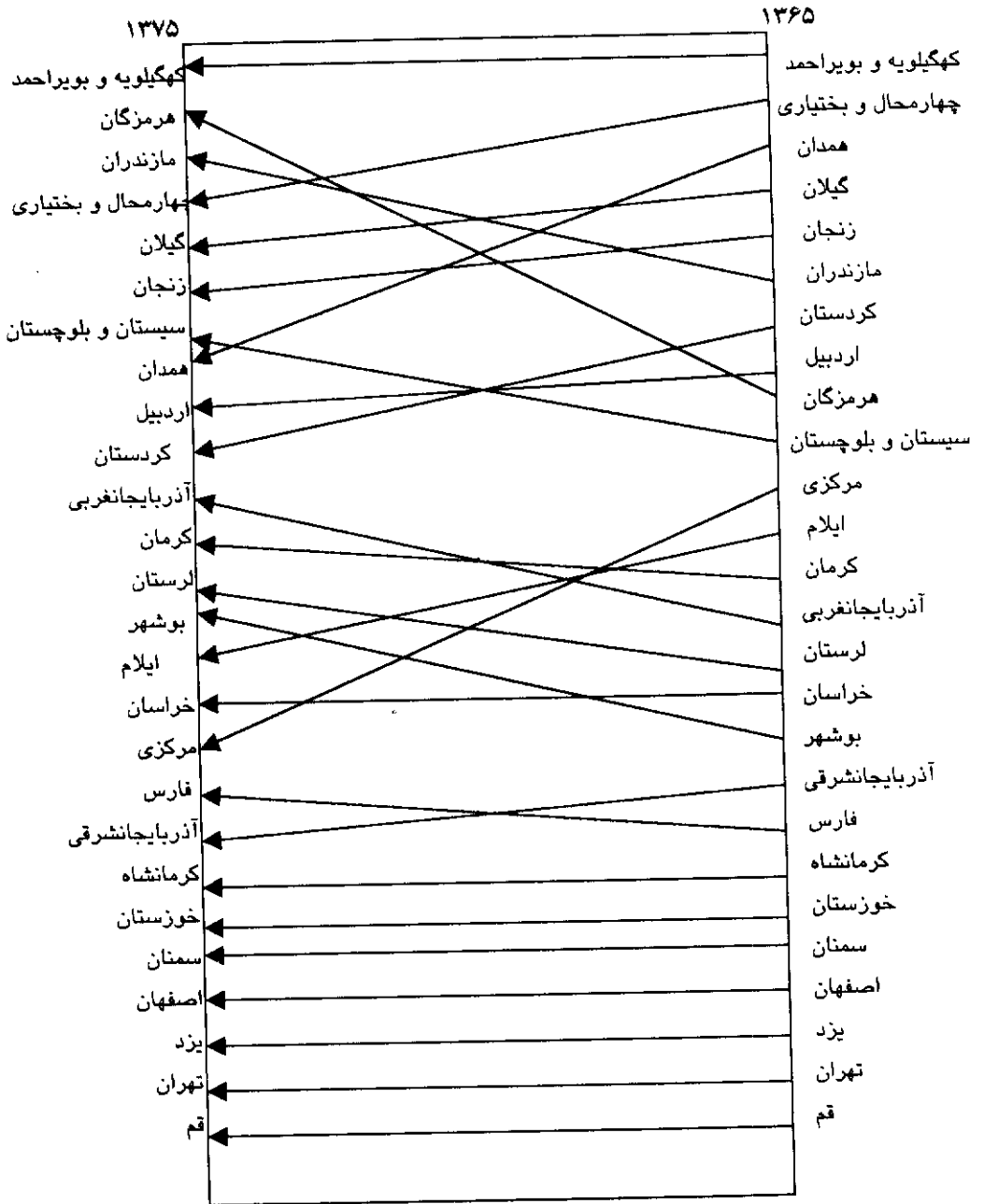
سالهای ۱۳۷۵ - ۱۳۶۵

۱۳۷۵			۱۳۶۵		
مرتبه	درصد روستانشینی	اسامی استانیها	مرتبه	درصد روستانشینی	اسامی استانیها
۱	۶۰.۲	کهگیلویه و بویراحمد	۱	۷۱.۵۶	کهگیلویه و بویراحمد
۲	۵۷.۷۴	هرمزگان	۲	۶۳.۴	چهارمحال و بختیاری
۳	۵۵.۵۶	مازندران	۳	۶۲.۵۷	همدان
۴	۵۴.۷۸	چهارمحال و بختیاری	۴	۶۲.۳۲	گیلان
۵	۵۳.۶۵	گیلان	۵	۶۱.۷۳	زنجان
۶	۵۲.۷۸	زنجان	۶	۶۱.۴۸	مازندران
۷	۵۲.۷۵	سیستان و بلوچستان	۷	۶۰.۲۹	کردستان
۸	۵۱.۶۸	همدان	۸	۵۹.۸۴	اردبیل
۹	۵۱.۱۱	اردبیل	۹	۵۹.۳	هرمزگان
۱۰	۴۷.۵۸	کردستان	۱۰	۵۶.۲	سیستان و بلوچستان
۱۱	۴۷.۳۱	آذربایجانغربی	۱۱	۵۵.۹۷	مرکزی
۱۲	۴۶.۴۰	کرمان	۱۲	۵۵.۵۹	ایلام
۱۳	۴۵.۲۶	لرستان	۱۳	۵۴.۳۶	کرمان
۱۴	۴۴.۷۶	بوشهر	۱۴	۵۴.۱۹	آذربایجانغربی
۱۵	۴۴.۶۱	ایلام	۱۵	۵۲.۲۱	لرستان
۱۶	۴۳.۳۶	خراسان	۱۶	۵۱.۶	خراسان
۱۷	۴۲.۹۱	مرکزی	۱۷	۴۹.۰۷	بوشهر
۱۸	۴۱.۸۹	فارس	۱۸	۴۸.۴۶	آذربایجانشرقی
۱۹	۳۹.۷۳	آذربایجانشرقی	۱۹	۴۷.۱۷	فارس
۲۰	۳۷.۷	کرمانشاه	۲۰	۴۳.۳۶	کرمانشاه
۲۱	۳۶.۵۱	خوزستان	۲۱	۴۳.۳۱	خوزستان
۲۲	۳۱.۷۱	سمنان	۲۲	۴۱.۳۴	سمنان
۲۳	۲۵.۶۷	اصفهان	۲۳	۳۵.۷۱	اصفهان
۲۴	۲۴.۵۸	یزد	۲۴	۳۳.۴۵	یزد
۲۵	۱۵.۸۵	تهران	۲۵	۱۶.۳۸	تهران
۲۶	۸.۸۲	قم	۲۶	۱۱.۹۴	قم

مأخذ: مرکز آمار ایران، نتایج تفصیلی سرشماری نفوس و مسکن سال ۱۳۶۵ و ۱۳۷۵



نمودار شماره (۶) مقایسه درصد روستانشینی استانهای کشور در سالهای ۱۳۶۵، ۱۳۷۵



از نظر رتبه بندی استانهای کشور براساس دارا بودن جمعیت روستایی، استان خراسان و استان مازندران و استان تهران در مقامهای اول و دوم و سوم قرار دارند. جدول شماره ۱۱، درصد جمعیت روستانشین در هریک از استانها و مرتبه بندی استانهای کشور را نشان می دهد. بیشترین درصد روستانشینی در سال ۱۳۶۵ و ۱۳۷۵ به ترتیب ۷۱،۵ درصد و ۶۰،۲ درصد بوده است که متعلق به استان کهگیلویه و بویراحمد می باشد و استان قم با ۱۱،۹۴ درصد روستانشینی در سال ۱۳۶۵ و ۸،۸۲ درصد روستانشینی در سال ۱۳۷۵ دارای کمترین جمعیت روستایی در سال مورد بررسی می باشد.

با ملاحظه جدول مذکور در می یابیم که در سال ۱۳۶۵ حدود ۱۷ استان کشور، بیش از نیمی از کل جمعیت استان را جمعیت روستایی تشکیل می دهد و حدود ۹ استان، اکثریت جمعیت خود را در مناطق شهری جای داده اند. در حالیکه در سال ۱۳۷۵، ۹ استان کشور بیشترین جمعیت خود را در مناطق روستایی جای داده است و حدود ۱۷ استان، اکثریت جمعیت خود را در مناطق شهری جای داده است.